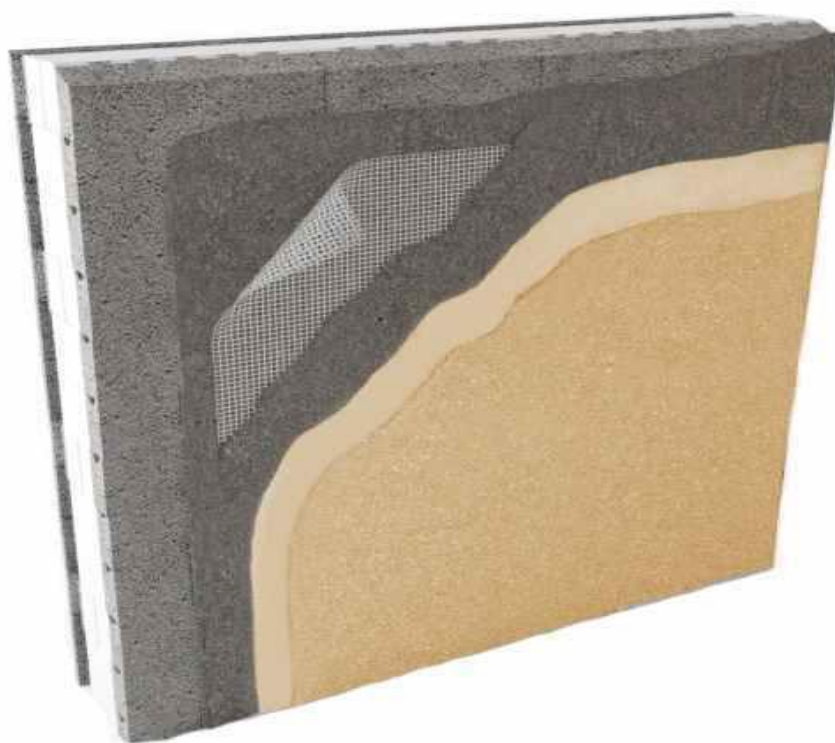




KAKSIKERROSRAPPAUS



www.lakka.fi

LAKAN BETONI OY
PL 42, 80101 Joensuu
P. 0207 481 200

Y-TUNNUS 0168131-1
ALV-REK / KOTIPAIKKA Joensuu

kivi
herää
eloon



Työohje

Tämä työohje on tarkoitettu apuvälineeksi suunnittelijoille, rakennuttajille, urakoitsijoille sekä rappaustyön valvojille. Työohjetta voidaan käyttää sellaisenaan tai tarpeellisin osin muutettuna liitteenä rakentamista koskevissa asiakirjoissa silloin, kun Lakka Kaksikerrosrappaus on valittu julkisivuratkaisuksi. Lopulliset ohjeet antaa kulloisenkin kohteen rakennesuunnittelija.

Alusta

Vanhoilta seinäpinnoilta poistetaan kaikki irtonainen tai muuten vaurioitunut laasti ja kolot paikataan samaan tasoon ympäröivän pinnan kanssa. Myös noki, pöly ja rasva ym. epäpuhtaudet poistetaan.

Kaikki seinäpinnan epätasaisuudet tasataan Lakka Kuitulaastilla tai Lakka Täyttölaastilla ennen työn aloitusta. Mitä tasaisempi alusta on, sitä pienempään oikaisulaastimäärään päästään.

Kulmat ja aukkojen verkkovahvistukset

Ennen varsinaista verkotuslaastin levitystä ja Lakka Vahvikeverkon asennusta, tulee asentaa ns. kulmien diagonaaliverkot sekä kulmien ja ikkuna- ja ovipieliin kulmaverkot. Ohut kerros Lakka Kuitulaastia levitetään alustaan ja verkko painetaan märkään laastipintaan. Pinta tasoitetaan lastalla. Jänniteverkot leikataan Lakka Vahvikeverkosta ja niiden tulee olla kooltaan n.400 x 300 mm. Kulmissa ja pielissä käytetään Lakka Kulmavahviketta.

Ikkunoiden smyygeissä käytetään Lakka Ikkunalistaa ja Lakka Kulmavahviketta Ikkunapenkit täytetään Lakka Kuitulaastilla tai Lakka Täyttölaastilla siten, että niihin saadaan kaato ulospäin.

Ikkunan vesipeltien päät tulee varustaa ns. rappauskanteilla.

Verkotus- / oikaisukerros

Verkotuslaastina käytetään sementti- ja polymeeripohjaista Lakka Kuitulaastia. Ohjeen mukaiseen puhtaaseen veteen lisätään Lakka Kuitulaastia ja sekoitetaan kunnes massa on tasainen. Alin työskentelylämpötila on +5 C°.



Lakka Kuitulaasti levitetään alustan päälle tasaisena kerroksena sellaiselle alalle, joka ehditään verkottaa ennen laastin ns. nahoittumista.

Lakka Kuitulaastin ainemenekki on n. 2kg/m²/mm.

Märkään laastiin painetaan alkalisuojattu Vahvikeverkko (silmäkoko 4 x 4 mm). Verkon vaaka- ja pystylimityksen tulee olla >100 mm.

Pinta tasoitetaan. Riittävän tasaisuuden saavuttamiseksi on pintaan levitettävä toinen ohuempi tasoitekerros, jotta lopputulos on tasainen virheetön ja että, Kuitulaastia tulee riittävän paksu kerros.

Laastin on annettava kuivua vähintään 2-3 vuorokautta ennen primerointia.

Pohjustus (primerointi)

Kuitulaastin kuivuttua 2-3 päivää (tarvittaessa pidempään), pinta pohjustetaan Lakka Pinnoiteprimerillä, levitys ruiskulla, telalla tai siveltimellä. Pohjuste sävytetään samaan sävyyn kuin tuleva pinnoite. Pohjustetta saa tarvittaessa ohentaa vedellä, mutta korkeintaan 5 %. Lakka Pinnoiteprimeri on tarkoitettu Lakka Silikonihartsipinnoite K/R pinnoitteen pohjusteeksi.

Pinnoitus

Pohjustuksen kuivuttua, voidaan pinnoitus tehdä normaalisti seuraavana päivänä Lakka Silikonihartsipinnoite K/R:llä. Lopullinen pintastruktuuri voidaan jättää joko ruiskupinnalle tai hiertää. R - Pinnoitteen voi hiertää pyörittämällä, pystyhierrolla tai vaakahierrolla.

Alin pinnoituslämpötila on +5 C°.

Huoltotoimenpiteet

Valmis värilaastipinta voidaan pestä tulevaisuudessa korkeapainepesulaitteella, mutta paine ei saa ylittää 30 baaria.

Mahdolliset vauriot pitää korjata välittömästi.

Tarvittaessa otettava yhteys ainevalmistajaan.